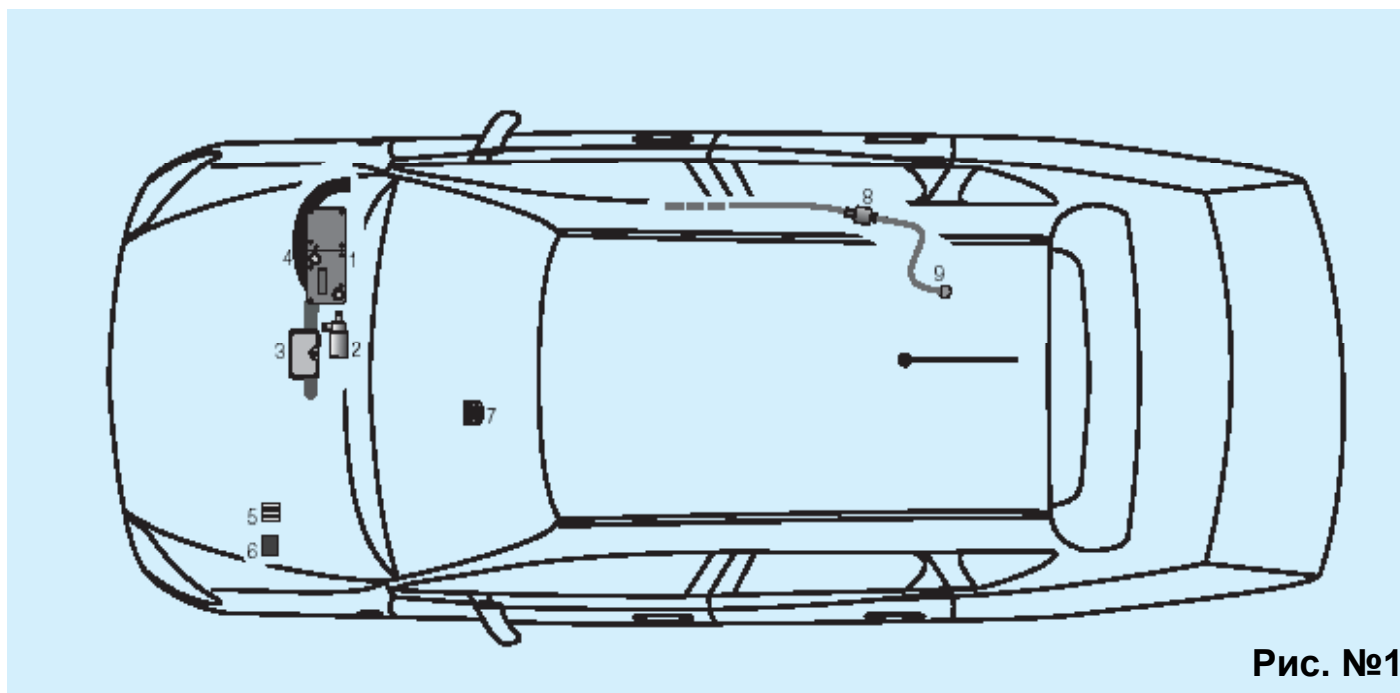


Руководство по установке жидкостного отопителя Гидроник В 4 WS – 12V на автомобиль с бензиновым двигателем Mazda 3



Генеральное
представительство
Eberspaecher в России
ЗАО «ОТЕМ»
Телефон
(495) 645-59-79
Факс
(495) 647-13-24
www.otem.ru

1. Отопитель.
2. Жидкостной насос.
3. Глушитель.
4. Воздухо-заборник.
5. Предохранители.
6. Реле.
7. Мини- таймер.
8. Дозировочный насос.
9. Топливо-заборник.

Настоящее руководство имеет рекомендательный характер и относится к автомобилям модели : Mazda 3 начиная с 2005 модельного года.

Предполагается, что в конструкцию автомобиля не были внесены такие технические изменения

(в т.ч. путем установки дополнительного оборудования, которые могли бы повлиять на описанный ниже порядок установки. В противном случае, в зависимости от модификации и оснащения, порядок установки может отличаться от описанного в настоящем руководстве.

Описание этапов установки в настоящем руководстве представляет собой, как правило, их (фото) графическое изображение с комментариями, расположенными строго снизу от них.

Настоящее руководство не может являться основанием для предъявления каких-либо гарантийных претензий.

Общее время установки отопителя составляет – 7 часов.

Вне зависимости от модификации и оснащения обязательны к исполнению инструкции компании EBERSPAECHER по эксплуатации, установке, обслуживанию и ремонту отопителя Гидроник, а также общетехнические правила и указания производителя автомобиля.

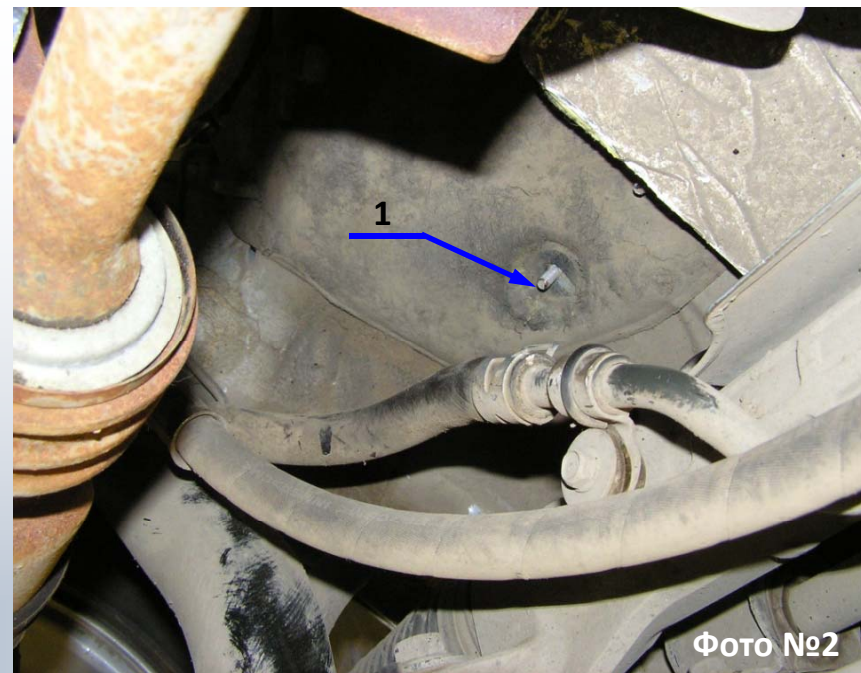
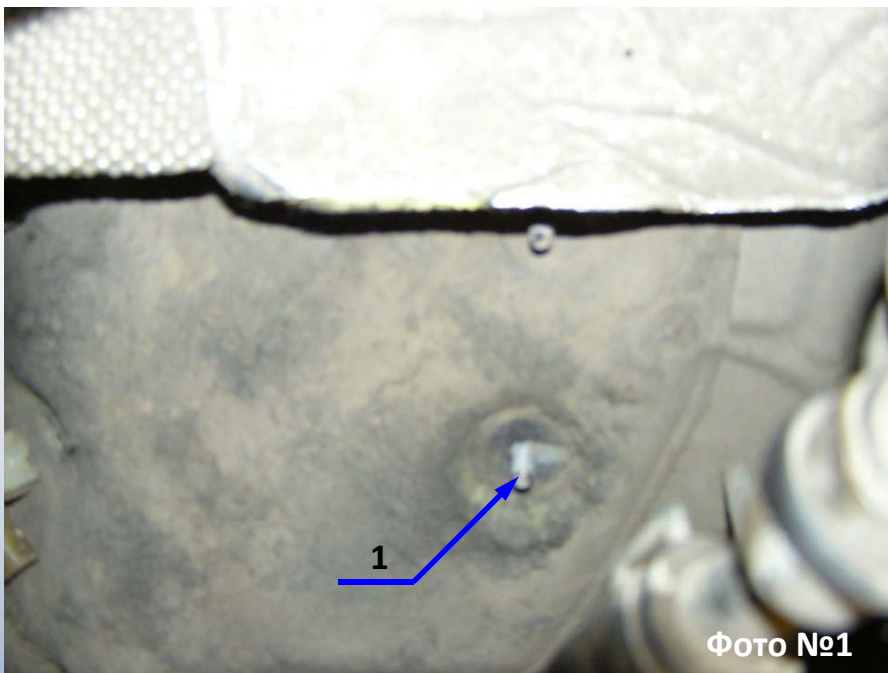
Перечень комплекта отопителя для установки

1. 20 1866 05 00 00 - отопитель В 4 WS с монтажным комплектом.
2. 22 1000 32 35 00 - мини таймер.
3. 25 1676 80 00 01 - теплоизолирующий рукав.

Комплект поставки отопителя - 20 1866 05 00 00.



Предварительные работы



Отопитель устанавливается под капотом сзади по направлению движения, на щите мотоотсека с правой стороны на штатные шпильки М6, позиция-1, и М8, рядом с выхлопной системой (см. фото №1, №2).

Предварительные работы



1

Фото №3

Закрепить резинометаллическую опору - 1 в резьбовое технологическое отверстие М6 (см. фото №3).

Предварительные работы



Фото №4

Выгнуть верхние опоры кронштейна отопителя (см. фото №4).

Подборка кронштейна отопителя с помощью реек из монтажного комплекта

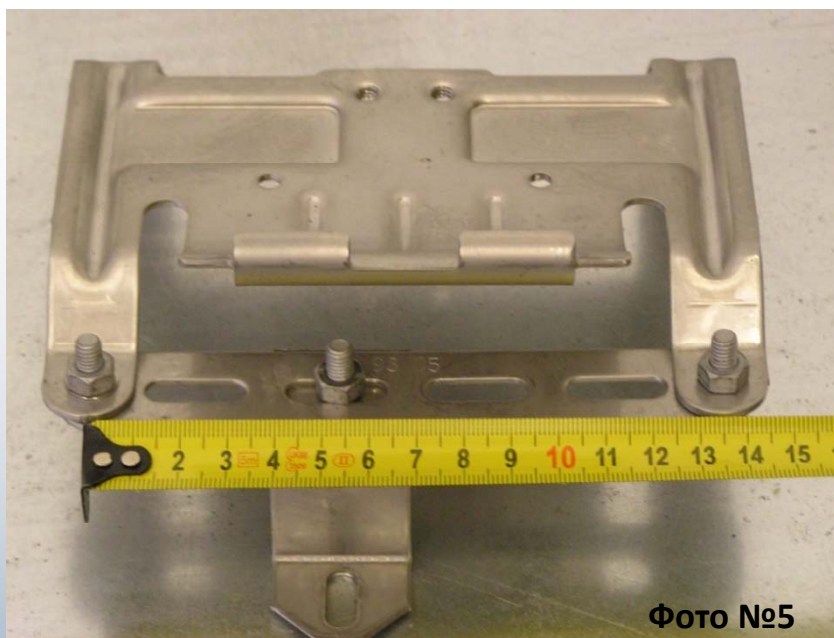


Фото №5

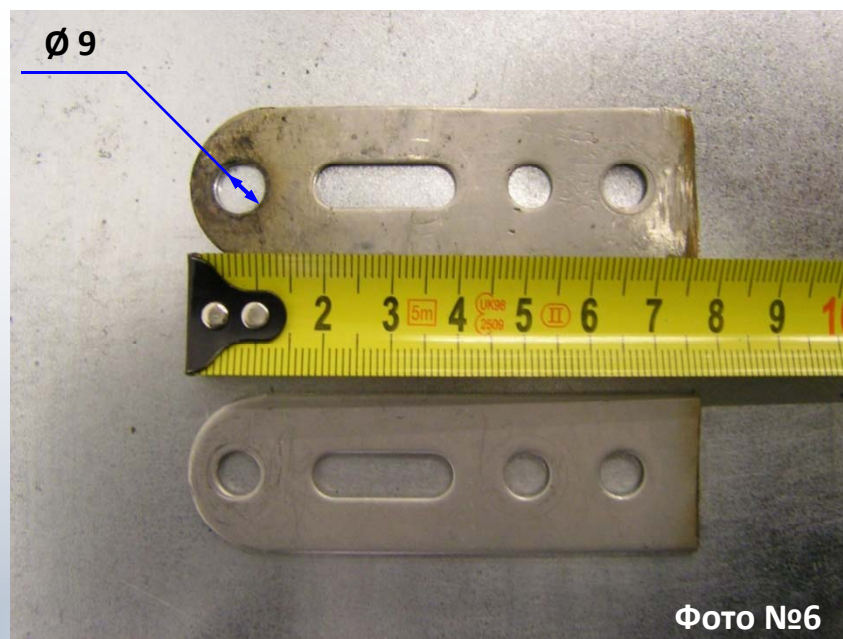


Фото №6

- Нижние крепления кронштейна соединяются между собой монтажной рейкой длиной 150 мм с помощью винтов М6 х 20 мм и гаек М6. На рейку крепится Z-образный кронштейн с помощью винта М6 х 20 мм и гайкой М6. (см. фото №5).
- От монтажной рейки длиной 195 мм отрезать 2 планки в соответствии с фото №5. На одной планке в месте крепления рассверлить технологическое отверстие до $\varnothing 9$ мм (см. фото №6).

Подборка кронштейна отопителя с помощью реек из монтажного комплекта



К левому верхнему креплению кронштейна закрепить планку с рассверленным отверстием $\varnothing 9$ мм под углом 30 градусов с помощью резинометаллической опоры и двух гаек М6. Вторую планку винтом М6 х 20мм и гайкой М6 закрепить к правому верхнему креплению кронштейна. (см. фото №7, №8).

Установка кронштейна отопителя



Фото №9



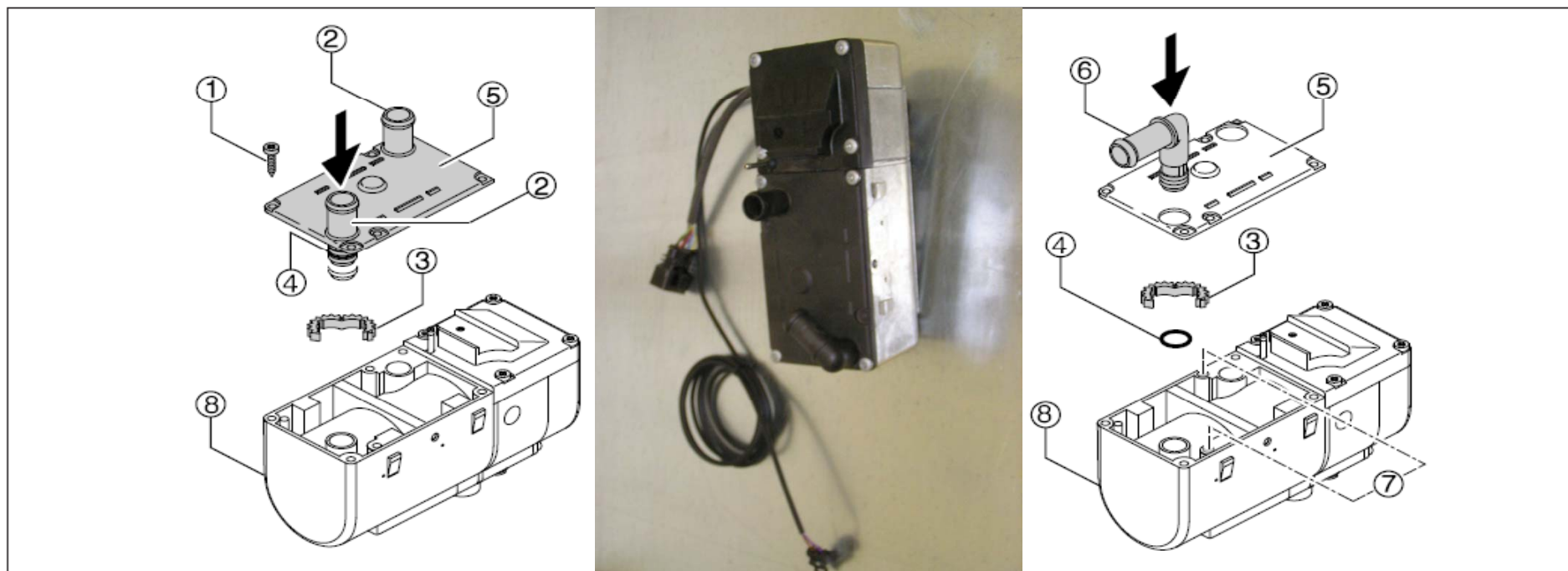
Фото №10



Фото №11

Закрепить кронштейн отопителя: позиции 1 - резинометаллическая опора (см. фото №9); штатная шпилька M8 (см. фото №10); Z-образный кронштейн на штатную шпильку M6 (см. фото №11).

Замена патрубка отопителя



- ① Крепежные болты
- ② Прямой патрубок
- ③ Зубчатое кольцо
- ④ Уплотнительное кольцо

- ⑤ Крышка
- ⑥ Изогнутый патрубок
- ⑦ Отверстия
- ⑧ Отопительный прибор

Рис. №2

Установка отопителя



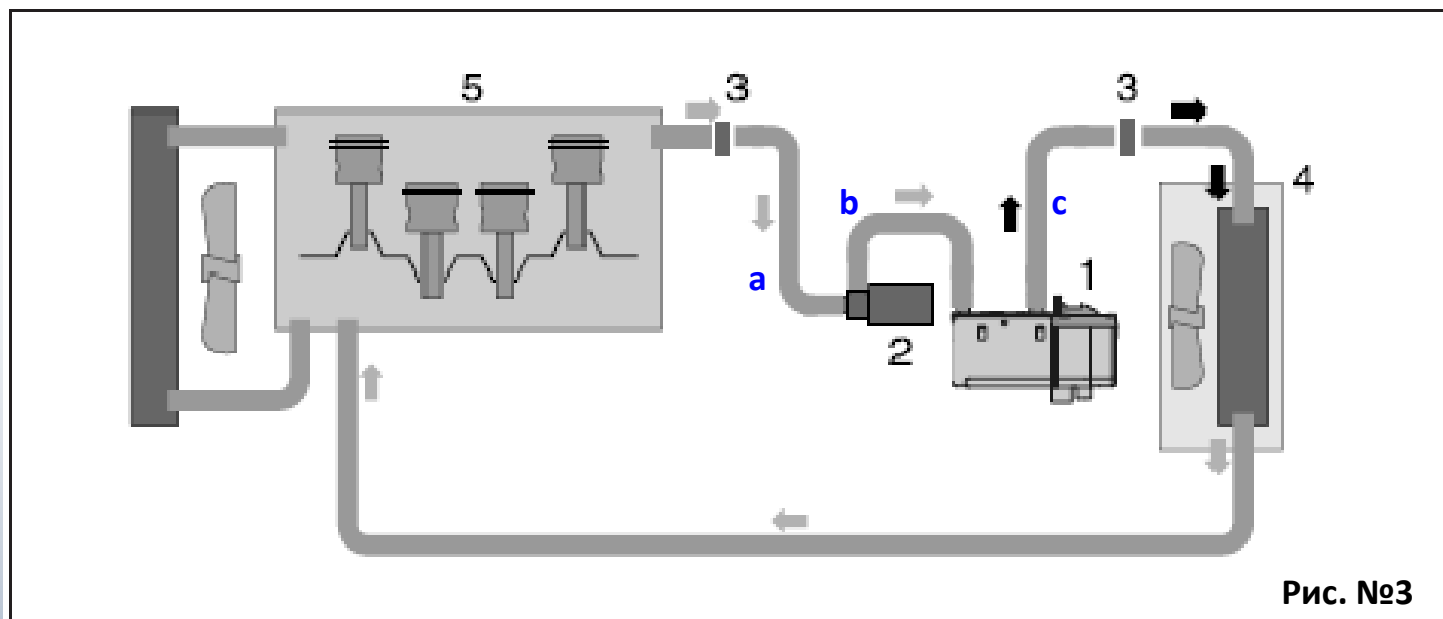
1

- Закрепить отопитель на кронштейне.
- Рассверлить Г-образный кронштейн до \varnothing 9 мм.
- Глушитель выхлопного трубопровода закрепить на Г-образном кронштейне винтом М6 х 20 мм и гайкой М6.
- Установить глушитель, закрепив его штатным болтом, позиция – 1 (см. фото №12).
- От входящего в стандартный установочный комплект выхлопного трубопровода отрезать две части по месту и закрепить хомутами на патрубках глушителя и выхлопном патрубке отопителя, на выхлопную трубу от отопителя до глушителя закрепить теплоизолирующий рукав.

Внимание!

Ввиду высоких температур выхлопных газов нужно следить, чтобы выхлопной трубопровод находился на достаточном расстоянии от шлангов, проводов и других компонентов.

Подключение отопителя и жидкостного насоса к контуру циркуляции охлаждающей жидкости

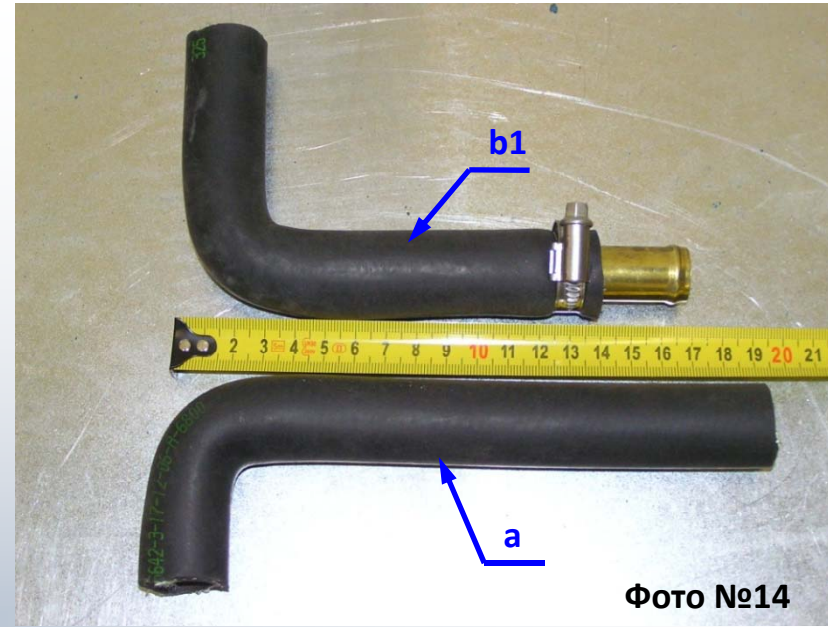
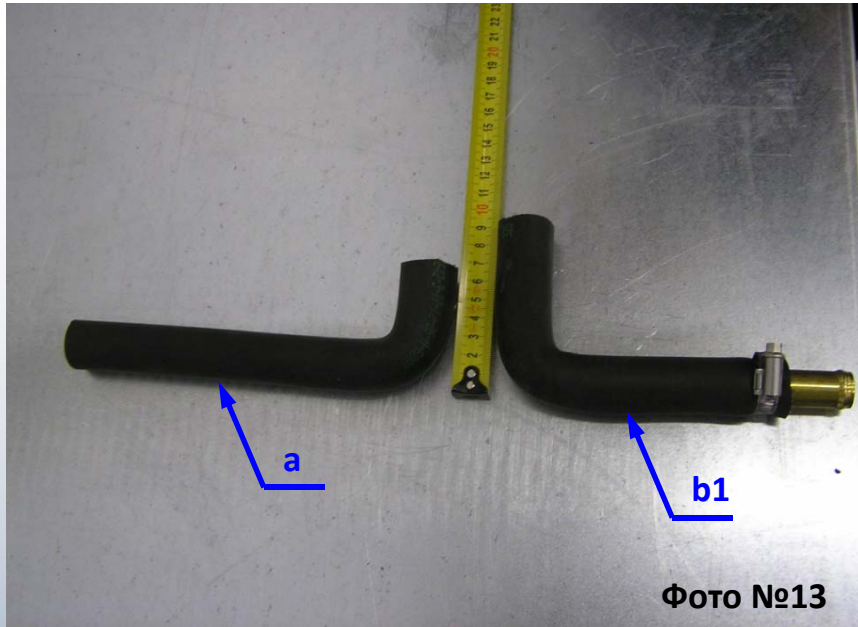


Разрезать шланг подачи охлаждающей жидкости от двигателя автомобиля к радиатору отопителя салона. Закрепить и подключить жидкостной насос. Проложить шланг (a) от двигателя автомобиля к впускному патрубку жидкостного насоса. Проложить один шланг (b) от напорного патрубка жидкостного насоса к впускному патрубку отопителя и подключить его. Проложить шланг (c) от отопителя к радиатору отопителя салона автомобиля (см. рис. №3).

Характеристики нагрева.

При включенном отопительном приборе тепловая энергия подводится к автомобильному теплообменнику и двигателю автомобиля. После нагрева охлаждающей жидкости до 30 °С – в зависимости от выбранной настройки вентилятора – вентилятор двигателя включается и тепло подается также и в салон.

Подключение отопителя и жидкостного насоса к контуру циркуляции охлаждающей жидкости



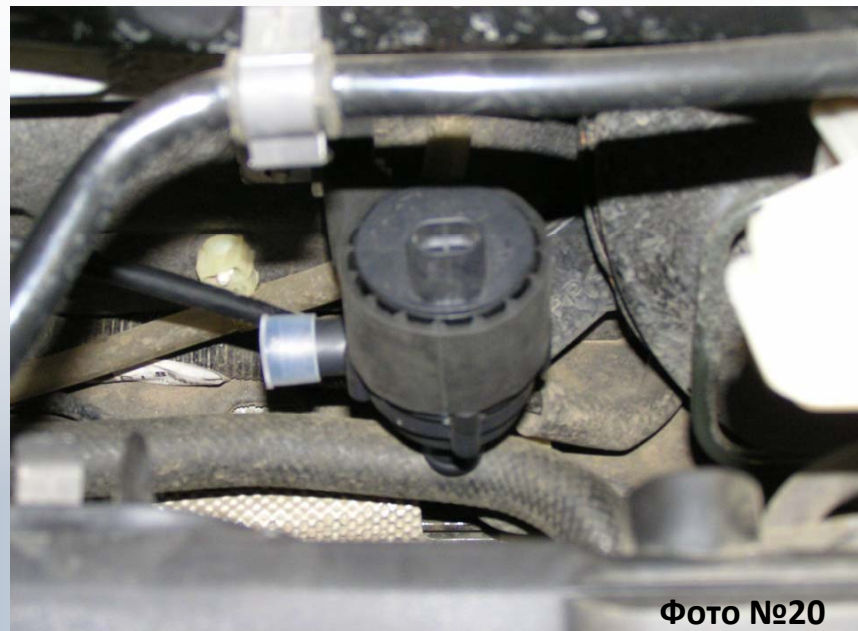
Доработать жидкостные шланги (см. фото №13, №14, №15, №16, №17).
Позиция-а (см. фото №13, №14) – шланг от двигателя автомобиля к жидкостному насосу (см. рис.3).
Соединить шланги , позиции-б1 и б2 (см. фото №16).

Подключение отопителя и жидкостного насоса к контуру циркуляции охлаждающей жидкости



Позиции-**b1** и **b2** (см. фото №16, №17) – шланг от жидкостного насоса к отопителю (см. рис. №3).
Позиция-**c** (см. фото №18) – шланг от отопителя к теплообменнику автомобиля (см. рис. №3).

Подключение отопителя и жидкостного насоса к контуру циркуляции охлаждающей жидкости



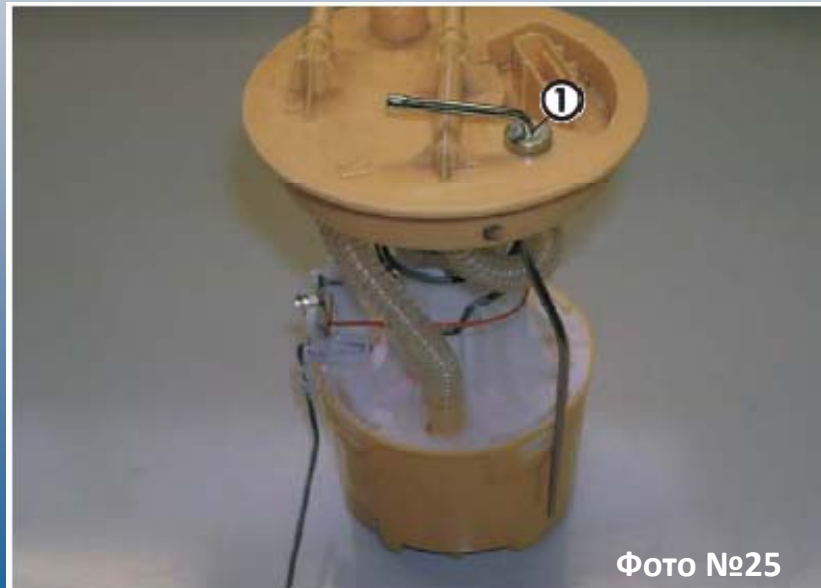
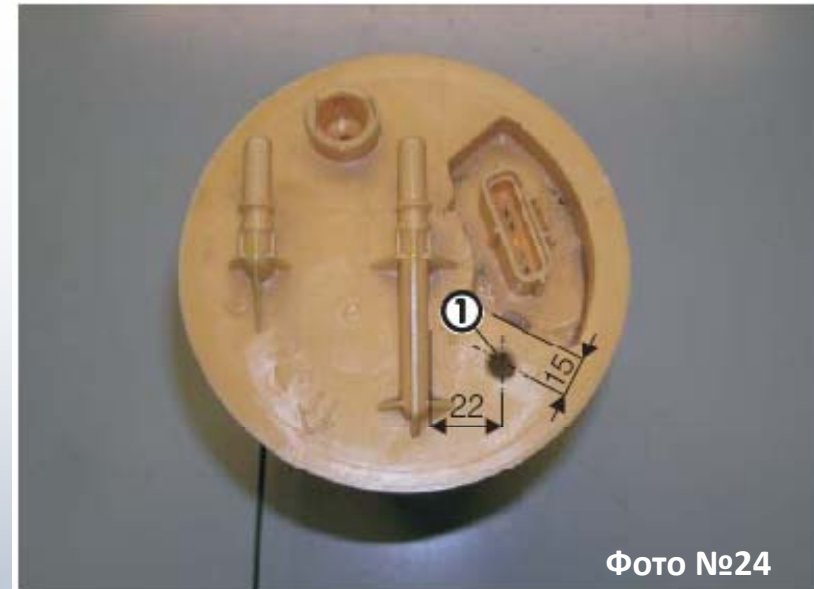
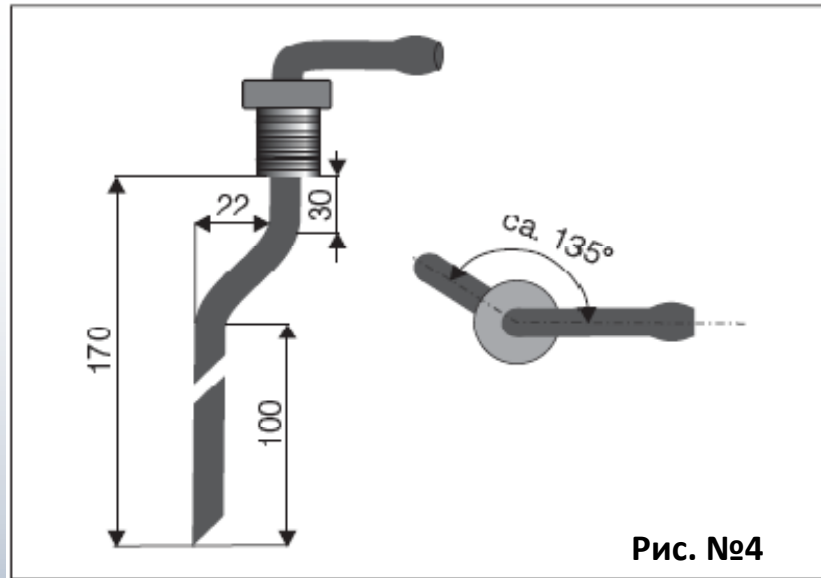
- Изготовить Г-образный кронштейн из крепежной планки (см. фото №19).
- Установить жидкостной насос на штатную шпильку (см. фото №20).

Подключение отопителя и жидкостного насоса к контуру циркуляции охлаждающей жидкости



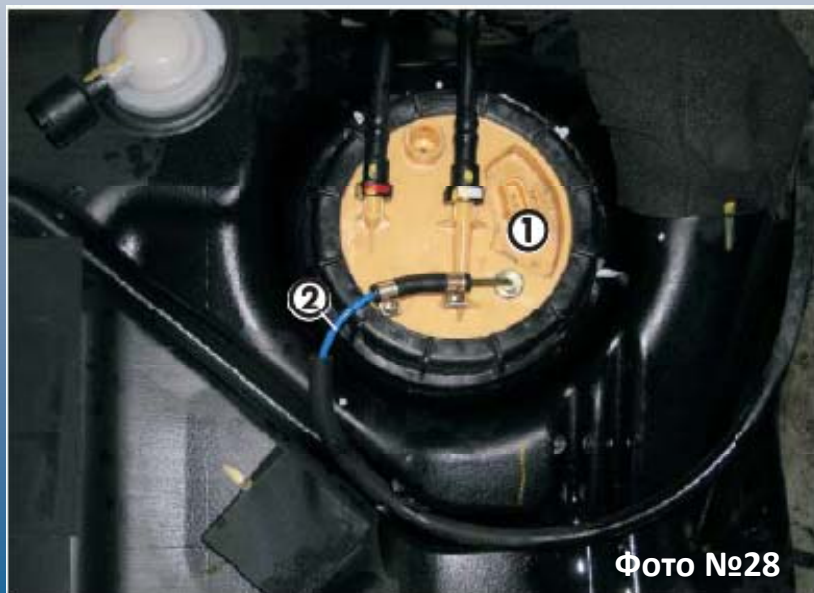
- Соединить все шланги с жидкостным насосом и отопителем (см. фото №21, №22, №23).
- Закрепить хомутами.

Подключение топливной системы



- Доработать топливозаборник (см. рис. №4).
- Демонтировать топливный бак автомобиля.
- Демонтировать монтажную крышку бака.
- Извлечь топливный насос.
- Просверлить отверстие $\varnothing 9$ мм во фланце топливного насоса под топливозаборник и закрепить его (см. 1 на фото №24, №25).

Подключение топливной системы



- Установить дозирующий насос отопителя под углом 15 градусов штатным болтом М6 – позиция 1 (см. фото №26, №27).
- Проложить всасывающий трубопровод, топливную трубку 4х1 от топливозаборника к дозирующему насосу и подсоединить соединительными шлангами 3,5х3 (см. фото №28)
- Проложить напорный трубопровод вместе с кабельным жгутом от дозирующего насоса вдоль топливо проводов автомобиля к отопителю.

Внимание!

Все без исключения шланговые соединения закрепить хомутами. При прокладке топливо провода обязательно обращайте внимание на достаточное расстояние до горячих деталей автомобиля.

Электрика

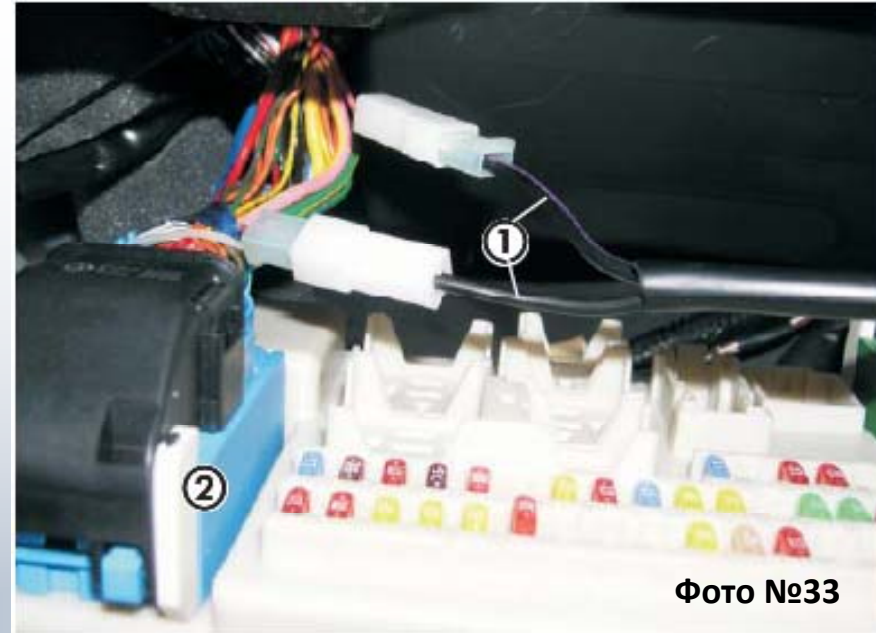
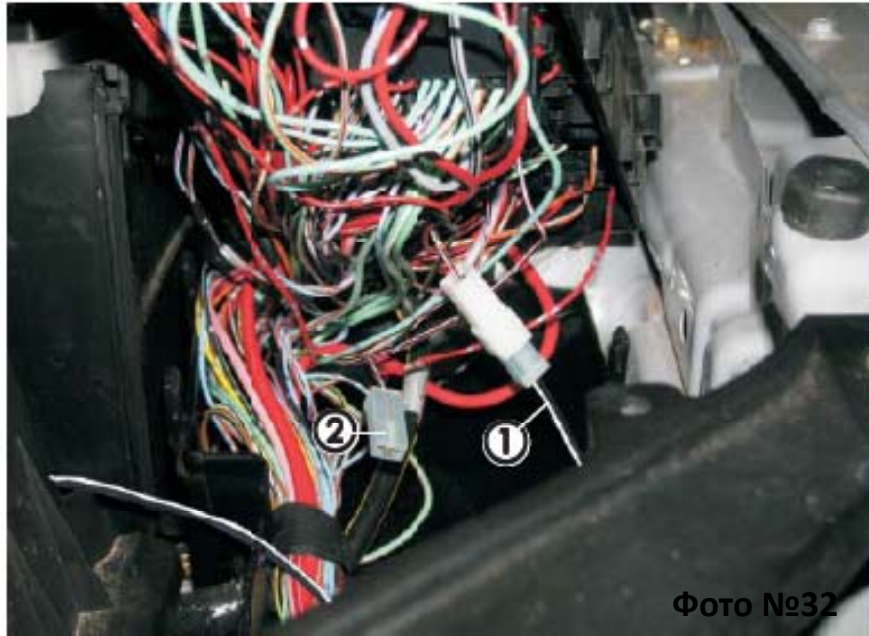


- Проложить и подключить кабельный жгут для отопителя (см. фото №29).
- Закрепить держатель предохранителей и штепсельный цоколь для реле вентилятора на отсеке аккумулятора (см. фото №30, №31). Вставить реле вентилятора в штепсельный цоколь. Проложить кабельный жгут управления и включения вентилятора вдоль собственного кабельного жгута автомобиля в салон.
- Проложить плюсовой и минусовой кабель предохранителей к батарее и подсоединить.

Внимание!

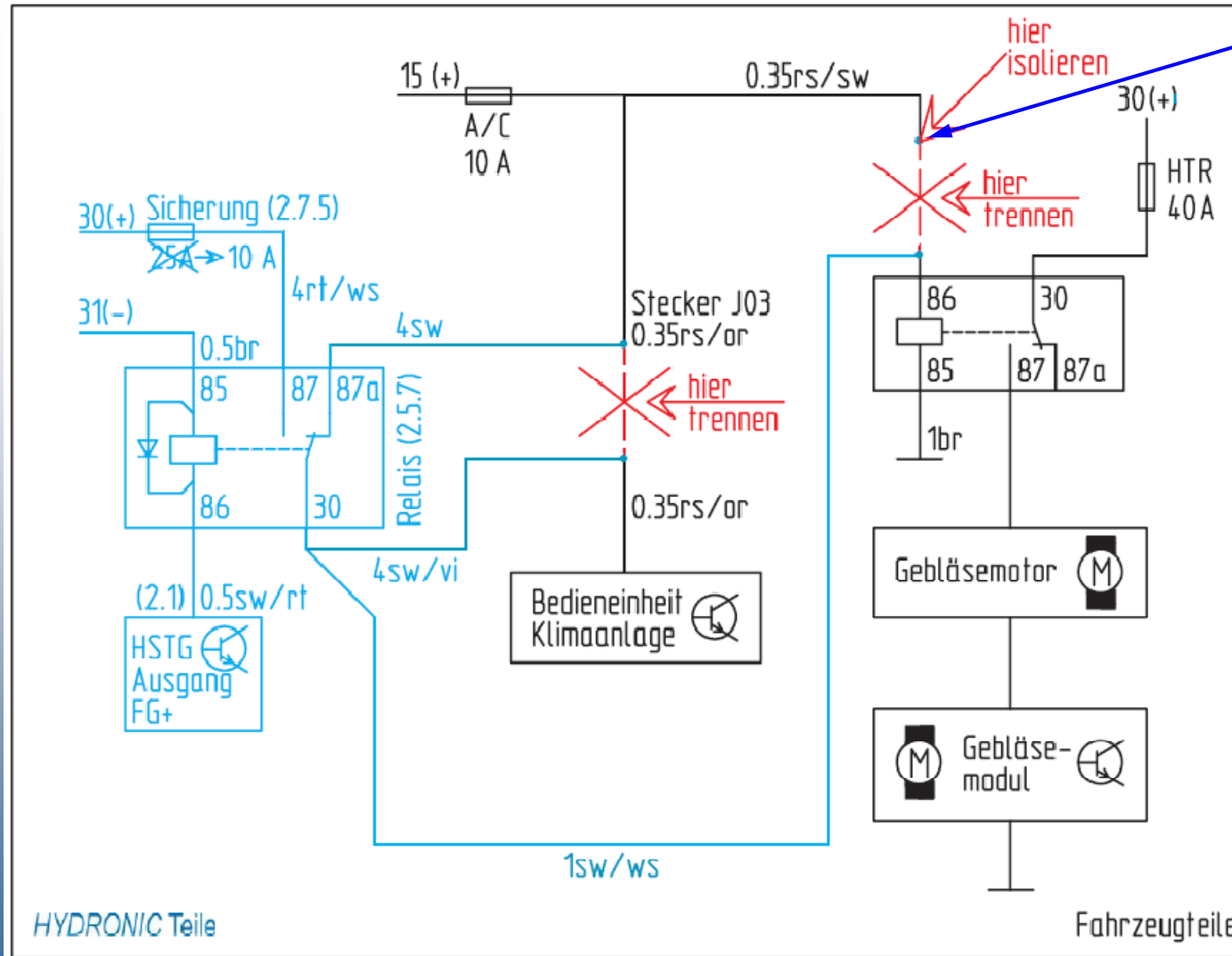
При прокладке кабельных жгутов обязательно обращайте внимание на достаточное расстояние до горячих деталей автомобиля.

Электрика



В разрез розово-черного провода реле вентилятора отопителя салона (см. фото №32) и в разрез розово-оранжевого провода штекера J 03 (см. фото №33) подключить реле отопителя согласно схеме (см. рис. №5). Заизолировать часть провода от А/С 10А.

Электрика



заизолировать

- sw = черный
 - ws = белый
 - rt = красный
 - ge = желтый
 - gn = зеленый
 - vi = фиолетовый
 - br = коричневый
 - gr = серый
 - bl = синий
 - li = лиловый
-
- rs = розовый
 - or = оранжевый

Рис. №5

Окончание монтажа



Место установки мини-таймера

Подсоединить аккумуляторную батарею автомобиля. Установить все демонтированные детали. Проверить, хорошо ли установлены и закреплены все провода, хомуты, электрические соединения. Удалить воздух из системы жидкостного охлаждения и проверить герметичность всех соединений. Рекомендуется полное соблюдение всех указаний изготовителя автомобиля при заполнении системы жидкостного отопления и удаления воздуха из нее. Закрепить все свободно лежащие провода фиксирующими лентами. Соблюдайте инструкции и правила техники безопасности, содержащиеся в техническом описании.

Перед первым запуском отопителя предварительно запрограммировать мини-таймер и настроить отопление салона – подача воздуха на обогрев лобового стекла, первая скорость вентилятора, регулятор температуры в положение MAX.